

PARENTESEN

april 2018 nr. 4

www.pargas.sppension.fi



Äldrerådet i Pargas s. 2

Några konturer s. 4

Ordförandens spalt s. 8

Planerade resor s. 8

PSP s. 10

Hobbygrupperna s. 11

Äldrerådet i Pargas stad

En pratstund med Sirkka-Liisa Malmlund

Det har gått ett år sedan kommunalvalet. Många har säkert noterat nya beslutsfattare både i fullmäktige och i stadsstyrelsen. Men hur är det med vår kunskap om äldrerådet?

27 § i kommunallagen

stadgar att: Kommunalstyrelsen skall inrätta ett äldreråd för att garantera den äldre befolkningens möjligheter att delta och påverka samt sörja för äldrerådets verksamhetsförutsättningar. Äldrerådet kan vara gemensamt för flere kommuner.

Äldrerådet ska ges möjlighet att påverka planering, beredning och uppföljning inom olika kommunala verksamheter i frågor som är av betydelse för den äldre befolkningens välfärd, hälsa, delaktighet, livsmiljö, boende, rörlighet eller möjligheter att klara de dagliga funktionerna eller med tanke på den service som den äldre befolkningen behöver.

Äldrerådet i Pargas

består av medlemmarna Sirkka-Liisa Malmlund ordförande (Pargas svenska pensionärer), Kristina Brander vice ordförande (Iniö pensionärer), Regina Agge (Kårkulla pensionärer), Ritva Karlsson (Eläkeliiton Paraisten yhdistys), Elisabeth Nymalm (Korpo pensionärer), Per Nymalm

(Nagu pensionärer), Karl-Johan Palmu (Houtskär pensionärer), Hilka Söderholm (Eläkeliiton Paraisten yhdistys), Erik Törnqvist (Pargas krigsveteraner), Rainer Wahtera (Pargas svenska pensionärer). Som sekreterare fungerar Åsa Knuts.

Ordförande Sirkka-Liisa Malmlund – vem är du?

Jag är en finskspråkig Åboflicka som utbildade mig till sjukskötare och dimitterades 1967. Min första tjänst fick jag genast efter det på Norrgårds sjukhus i Pargas – till min egen förvåning! Mitt modersmål var ju finska medan Pargas var en svenskspråkig kommun. I anställningsintervjun ställdes frågan hur det kom sig att jag sökte tjänsten i Pargas. Jag sade att orsaken var på min fästman!

Efter några år specialiserade jag mig på psykiatrisk sjukvård i Åbo finska sjukvårdsinstitut. Den psykiatriska sjukvården på Åboland lydde på den tiden under Ekåsens sjukhus. Hela Åboland var min arbetsplats. Det var mycket samarbete med hälsovårdarna i de olika åboländska kommunerna. En naturlig följd var att också utbilda mig som arbetshandledare. Då den nya mentalvårdscentralen byggdes bredvid Pargas HVC fick jag som uppgift att tillsammans med den övriga personalen planera och övervaka att nybygget



blev en ändamålsenlig och välfungerande enhet till den psykiatriska sjukvården. De 10 sista åren (1997-2007) innan pensioneringen arbetade jag som vårdchef i Nagu social- och hälsovårdsenhet Grannas. Arbetet omfattade både åldringshemmet, hemvården, hälsocentralen, tandvården och ambulansen. Grannas var nybyggt och i personalen fanns mycket sjukvårdskunnande från olika områden. Nu gällde det att organisera arbetet så att man kunde utnyttja allas kunskaper på bästa möjliga sätt.

För mig är det en viktig uppgift att få påverka stadens beslutsfattare genom äldrerådet. Alla kommuner är representerade vilket utgör en bra grund. Vår strävan är att tillsammans med stadens tjänstemän arbeta för de äldres bästa.

Vad gör äldrerådet?

Vid vårt första möte 23.1.2018 fastslog vi rådets uppgifter:

1. Ta initiativ till åtgärder som påverkar planering, beredning och

uppföljning av kommunala verksamheter som är av betydelse för den äldre befolkningens välfärd, hälsa, delaktighet, livsmiljö, rörlighet, möjligheter att klara av all dagliga funktioner eller som är viktiga med tanke på den service som den äldre befolkningen behöver.

2. Utgöra sakkunnigorgan i frågor som gäller den äldre befolkningen, ge utlåtanden till stadens övriga organ. Rådet ska höras i ärenden av särskild betydelse för den äldre befolkningen innan ärendena går till beslutsfattande.

Förutom att rådet har preciserat sina uppgifter i jämförelse med texten i kommunallagen har även beslut fattats om en verksamhetsstrategi:

Verksamhetsplan för äldrerådet i Pargas 2018

1. Vi ger utlåtanden i de ärenden som berör den äldre befolkningen i staden..
2. Vi deltar i arbetsgrupper redan i planeringskedet där behovet har betydelse för den äldre befolkningen.
3. Vi tar initiativ till åtgärder som är av betydelse för den

äldre befolkningen.

4. Vi har som målsättning att bekanta oss med den äldre befolkningens behov i de olika kommundelarna i Pargas (boende, sjukvård, transport samt övrig service).

5. Vi försöker få ut saklig information via lokala media.

6. Till våra möten kan vi inbjuda en representant som innehar väsentlig information om dagens agenda.

7. Vi förbehåller och vid behov utökar kontakten till den tredje sektorn som t.ex pensionärsföreningarna, Röda korset och Folkhälsan. Särskilt med tanke på kultur- och fritidsverksamhet.

8. Vi försöker skapa ett ömsesidigt förtroende mellan den äldre befolkningen, de anställda och de förtroendevalda.

9. Vi bekantar oss i mån av möjlighet med andra äldreråd utanför Pargas gränser. t.ex. Kimitoöns och Raseborgs äldreråd.

10. Vi följer med social- och hälsovårdsreformens utveckling.

11. Vi håller ett gemensamt möte med rådet för personer med funktionsnedsättning.

12. Vi förnyar vår broschyr: Äldrerådet i Pargas

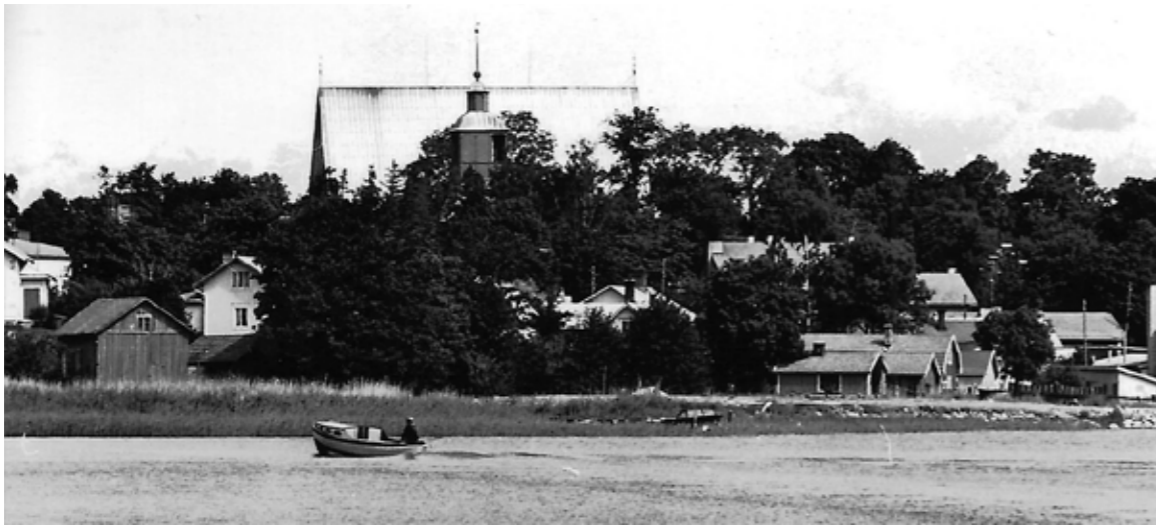
I stadens budget för 2018 ingår ett kostnadsmoment för 6 möten. Vid behov kan antalet utökas.

Äldrerådet arbetar på att staden skall utse en ansvarig tjänsteman med uppgift att följa med rådets utlåtanden så att de når fram till beslutsfattarna. Bl.a. måste stadens annonsering göras tydlig och klar – även äldre personer skall kunna läsa texten!

Behovet av en IT-stödperson är stort och blir ännu större då social- och landskapsreformen genomförs! Seniorum i Pargas centrum utgör en utmärkt samlingspunkt för olika tjänster för de äldre.

Intervju.
Kristina von Weissenberg





Strandlinjen nedanom kyrkan på 1960-talet.

På 1600-talet ägde kyrkan fortsättningsvis det mesta av det bebyggda malmområdet. Myndigheterna och kyrkan försökte alltjämt stävja tillväxten av Pargas Malm men bebyggelsen fortsatte ändå växa. År 1614 bodde på Malmen en kryddgårdsmästare från Åbo slott, en skraddare, en kyrkobyggare, en färjkarl, en fiskare, en glasmästare och socknens klockare. År 1694 var det officiella antalet personer bosatta på Malmen 25, men folkmängden var i praktiken mycket större på grund av inhysningen av obehöriga bosättare. På 1770-talet bodde omkring 80 personer på Malmen. Försök att stävja obehöriga från att bosätta sig på Malmen motarbetades i synnerhet av bönderna i Pargas eftersom det var i deras intresse att fattiga och tiggare bosatte sig nära kyrkan i stället för att de begav sig ut i byarna. Bönderna var också i behov av kyrkkvarter för sina kyrkfärder vilket också var en drivkraft för en tätbebyggd Malm.



Trähusbosättningen kring kyrkan har medeltida anor. Kyrkbacken var under medeltiden en holme med landförbindelse över nuvarande Fredrikaplan. Gråstenskyrkan uppfördes på 1300-talet på en plats som var en skärningspunkt i skärgården. Sundet, som under medeltiden var segelbart för mindre farkoster var en viktig led för handelsresor till Åbo. Kyrkan drog till sig bebyggelse och handel till den mån att myndigheterna började ogilla det hela. De första skriftliga uppgifterna om Pargas Malm från år 1531 visar en negativ inställning från de styrandes sida för då förbjöd Gustav Vasa all lanthandel i Finland däribland Pargas. Kronan var mån om att kunna beskatta handeln och därmed koncentrerades handelsverksamheten till vissa städer, bl.a. Åbo.



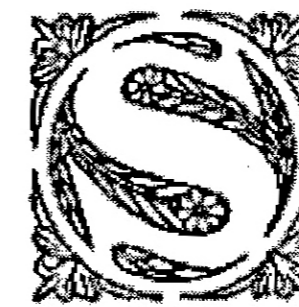
Rökning, handel och utskänkning förbjudet

Den täta oordnade bebyggelsen nedanom kyrkan utgjorde en verklig brandrisk då stugtaken dessutom var klädda med näver och halm. Kyrkan tog brandrisken på allvar och år 1814 förbjöds all rökning under bar himmel på kyrkovallen mellan första maj och sista oktober. På sockenstämman år 1837 fastslogs därtill att inga hus med eldstad fick uppföras på 150 alns avstånd från kyrkan. Flera brandsyner genomfördes i gårdarna och efter år 1852 fick man inte längre bygga rökbastun på Malmen. Alla badstugor skulle därefter förses med skorstenar. Lönnkrögeri var ett ihållande problem

på Malmen redan på 1600-talet. År 1856 antecknas att "krögeri uppgavs idkas i många gårdar". 1800-talet medförde omfattande ekonomiska reformer i Finland och näringsfrihet infördes. Tidigare hade olaglig kammarhandeln bedrivits i smyg på Malmen men år 1863 fick snickargesällen **R. Sjöblom** tillstånd att öppna en affär. Flera affärer öppnade därefter men de blev kortlivade. År 1912 kunde handlande K.R.Ljungqvist, vid nuvarande Malmgatan, göra reklam som "ortens äldsta affär, etablerad 1885".

NÅGRA KONTURER FRÅN PARGAS SOCKEN.

Av R. J. SJÖBLOM.



öder om Åbo stad utbreder sig den vidsträckta västfinska skärgården omfattande skärgårdssocknarna Pargas, Kimito, Nagu, Korpo och Houtskär, vilka ögrupper genom Skiftet skilja sig från den Åländska arkipelagen. Denna natursköna och leende skärgård, som länas av Östersjöns ljusgröna vatten, består av såväl större välodlade öar, en boplats för urgammal svensk kultur, som av en otalig mängd leende holmar, karga skär och klippor. Fårlederna gå emellan lövprydda stränder inomskärs, och de mestadels djupa vattnen möjliggöra en angöring lätt intill stränderna. Omväxlande berg, grönskande dalar och välodlade slätter utgöra en tjugande tavla i den inre skärgården, och överallt mötes ögat av välbyggda

gårdar och stugor längs de slingrande stråkvägarna. Dessa natursköna nejder äro befolkade av en gammal, idog svensk stam, som ännu i dag talar sina från varandra något avvikande ehuru närbesläktade dialekter, och som med sin stora gästfrihet och sitt tillmötesgående utgör en angenäm bekantskap för främlingen och turisten.

Bland dessa skärgårdssocknar ligger Pargas närmast intill Åbo och blott på c. 1 ½ mils avstånd från denna stad. Socknens läge är så rakt i söder från Åbo, att socknens åldriga kyrka ligger nästan under samma meridian som domkyrkan i Åbo. Socknen består av 15 större bebyggda öar samt av en stor mängd holmar och skär. Avståndet emellan de yttersta holmarna i sydväst och socknens nordligaste udde utgör c. 3 sv. mil, och avståndet från öster till väster utgör c. 2 ½ sv. mil. Arealen av socknen utgör c. 25,000 ha och innevånareantalet utgör i det närmaste 10,000 personer, varav c. 25% inflyttade finnar, vilka finna sin utkomst huvudsakligast vid socknens industriella inrättningar.

Medelpunkten i socknen utgör dess *åldriga kyrka*, uppförd av gråsten på 1300-talet. Den ligger på en sandhöjd invid Kyrkfjärden och dominerar med sitt utmärkta läge trakten vida omkring. Till sitt inre är kyrkan luftig och ljus med tvenne rader fristående pelare och gotiska valv samt med på senare tid blottade medeltida takmålningar. Den gamla altartavlan, som är målad år 1666 och förärad till Pargas kyrka av landshövdingen Erik von der Linde, har på senaste tid restaurerats och återbördats till kyrkan, efter det densamma en längre tid legat åsidosatt och varit ersatt med en modärnare altartavla, målad av Alexandra Sältin. E. v. der Lindes tavla består av tvenne avdelningar, den ena föreställande Kristi dop och den andra nattvarden. Tavlan, som här landshövding von der Lindes namn och titlar samt förteckning över hans egendomar, är dekorerad med en ram av vackert antikt bildhuggararbete och utgör en prydnad av högt värde. Det utgör en heder för Pargas församling att hava med stora kostnader bevarat detta gamla minnesmärke från förgångelsen. Tyvärr har församlingen icke varit

lika lycklig i sin strävan att även återbörda kyrkans gamla 6-kantiga predikstol, prydd med en takhimmel och dekorerad med sniderier, föreställande apostlarna. Denna skänktes nämligen vid kyrkans restaurering på 1870-talet till statens historiska museum, tyvärr utan förbehåll, och har icke numera, oaktat flerfaldiga försök, kunnat återfås. De trenne gamla läktarna, som varit försedda med målningar av profeter och evangelister, äro även numera ersatta med nya, dekorerade i vitt och guld.

Under kyrkans golv befinna sig en mängd familjegravar, adelns och de förmämligares i socknen närmare koret, de rikare böndernas längre fram emot ingången. Den märkligaste graven innesluter stoftet av Erik Fleming och är från år 1548. Jämte honom ligger även hans son riksmarsken Klas Fleming begravnen i Pargas kyrka.

Vid slutet av 1600-talet tillbyggdes ett annex till huvudkyrkan. Detta annex, som är tämligen missprydande, tjänade till hållande av gudstjänster på finska språket och har därför blivit kallat finska kyrkan.

Kommunikationerna till Pargas äro sommartid bekväma med vanligen trenne ångbåtsurer om dagen från och till Åbo. Kustbåtarna emellan Helsingfors och Åbo gå även inre skärgårdsvägen via Pargas och angöra alla viktigare platser i centrum av socknen. Vintertid åter går stråkvägen över isen, men då menföre råder, över trenne färjor, vilket är tidsödande och besvärligt.

Turisten och främlingen blir alltid synnerligen väl och gästfritt bemött av Pargas vänliga och upplysta befolkning, och en bekantskap med socknens fagra natur och dess folk kan på det varmaste rekommenderas, isynnerhet sommartid, då sol och glitter ligger över fjärdarna och sunden.

Ovanstående textfragment har Stig Kavander letat reda på och hittat i tidskriften Finlandia där också versen om "Läsförhöret" finns upptecknad. Den minnesgoda läsaren minns väl att redaktionen undrade om någon visste något om denna R.J. Sjöblom. Den lilla skriften omfattar ca. 12 sidor varför vi inte kan publicera mera än ett litet smakprov av R.J. Sjöbloms beskrivning av Pargas socken.

Ordförandens spalt.

I förra numret av Parentesen skrev jag om hur viktigt det är att vår förening genom sina olika verksamhetsformer ger oss möjlighet att vara tillsammans – att träffas och umgås med varandra både på månadsträffar och i de olika hobbygrupperna, och varför inte också privat. Umgänge med andra minskar risken för demens och ger oss ett bättre liv.

Den här gången vill jag återkomma framför allt till hobbygrupperna. Vi har ju drygt ett dussin hobbygrupper, om man räknar in också IT-grupperna som sysslar med datorer och internet. Vissa av de här grupperna är redan så stora att de inte kan ta emot fler medlemmar, men i många finns det rum för fler intresserade. Hör er för bland kontaktpersonerna för de olika grupperna!

Dessutom är det inte bara möjligt utan i hög grad önskvärt att några

aktiva personer beslutar sig för att starta en ny grupp – antingen med i stort sett samma verksamhet som någon av de existerande fullsatta grupperna eller med helt nya verksamhetsformer. Föreningen kan vid behov hjälpa till med ekonomiskt stöd. Ta kontakt med någon i styrelsen och kom med förslag!

Själv har jag med stor behållning varit med i fyra av de relativt nystartade grupperna – en IT-grupp, fotogruppen, släktforskningsgruppen och stavgångsgruppen. I alla dem finns det plats för några medlemmar till. Jag kan intyga att man har både nytta och nöje av att delta och lära sig nya saker samtidigt som man lär känna nya pargasiter. Tack vare mina promenader med stavgångsgruppen (utan stavar ...) har jag till exempel fått stifta bekantskap med helt nya områden i Pargas, samtidigt

som de har gett mig möjlighet att motionera i trevligt sällskap.

Utöver hobbygrupperna har vi ju också program-grupperna (som tidigare bl.a. har kallats kaffegrupper), alltså de som svarar för programmet under de olika månadsträffarna. Också de erbjuder möjlighet till samarbete, gemenskap och en känsla av att man är till nytta för andra, även om det bara handlar om en intensiv insats per år. Så ta gärna kontakt med någon av gruppleadarna eller med styrelseledamoten Kurt Lindroos om du ännu inte är med i någon programgrupp.

Jag önskar alla pargasiter en riktigt skön fortsättning på våren (som förhoppningsvis äntligen börjar).

Mikael Reuter

Färden fortsätter till Kuusankoski där vi äter lunch

På eftermiddagen bekantar vi oss med Verlas träsliperi och pappfabrik. Verla är en del av UNESCOs världsarv.

Vi fortsätter till Kouvola, gör en kort stadsrundtur med guide och tar in på Skos hotellet. Kvällen är fri.

3.8.2018 fredag

Efter frukosten kl. 9 far vi till Kotka och bekantar oss med Merikeskus Vellamo med guide. Vi intar även lunchen där.

På eftermiddagen blir det Fredrikshamn. Hamnina Tattoo Marssishow/Tattoo marchshowen som börjar kl. 14.00.

Efter föreställningen hinner vi bekanta oss med staden. Vi startar hemåt ca kl. 17. Kaffepaus på hemvägen. Ca kl. 21 är vi hemma igen.

Resans pris är 225 euro / person (priset förutsätter minst 30 betalande)

Tillägg för enkelrum 35 euro.

I priset ingår buss, 2 x mat, inträden och guidningar i Verla och Vellamo, övernattning samt biljett till Tattoo marchshowen.

JANE EYRE, Åbo svenska teater, fredag 5.10 kl. 14. Pris 41 euro. Anmälningar senast 25 maj. Betalning på föreningens resekonto senast 3.9.

Lillajulskryssningen med Grace som avgår kl. 20.55 måndag den 26 november från Åbo och är tillbaka i Åbo tisdag 27.11 kl. 19.15. - Benny och Teddy kommer med ett Georg Malmsten program. Betalning på resekontot inom september. Anmälan så länge det finns platser. Hyttprisen är A/1 person 67 och 2 pers. 56 euro, B / 1 person 59 och 2 pers. 52 euro SD2 / 1 person 86 Och 2 pers. 65,50, några allergi/handikapphytter finns Allt ingår!

CHESS, Svenska teatern, Helsingfors, kl. 12 onsdag 9.1.2019, start 8.30. Pris 105 euro med full buss.

Anmälan senast 25 maj. Betalning senast 15.8.

Anmäl er i tid, resorna kan bli fulla i ett nafs.

Kom ihåg att nämna var ni stiger på bussen, eventuell diet samt allergier vid anmälan. Anmälan är bindande.

Skaffa ett europeiskt sjukförsäkringskort från Folkpensionsanstalten via nätet.

Kom ihåg dagliga mediciner och tag med mera än det som behövs för den angivna tiden för resan.

Resekontot **FI21 6601 0010 0803 07**

Hälsar resegruppen

Aino / aino.mattsson42@gmail.com

Gunnel / jansson.gunnel@parnet.fi

Asta / lindastae@gmail.com

Rauni / rauni.schleutker@elisinet.fi

PLANERADE RESOR 2018-19

HELSINGFORS Onsdag 25.4. Start kl. 7.30 från busstationen. Resan är full och har väntelista. 50 euro (lunch, inträde, e.m.kaffe, buss) betalas på föreningens resekonto senast 10.4.

OBS! För besöket till riksdagshuset behövs ID. Körkort duger också.

ESTLAND, svenskbygderna, 7-9.5 med Launokorpis buss. Start kl. 7 från Pargas. Programmet har delats ut till de anmälda. Anmälningstiden har gått ut, men fråga om ev. lediga platser. Betalning på konto: J & M Launokorpi FI41 2436 380000 3125 referensnummer 134510 (skriv även deltagarnas namn som meddelande). - - - - Kom ihåg passet på resan.

TATTOO i Fredrikshamn 2-3 augusti med Launokorpis buss. Anmälningstiden har gått ut, fråga om ev. lediga platser. Föreställningen är storslagen. Preliminärt program:

2.8.2018 torsdag,

bussen startar kl. 8

Vi kör till Borgå där vi hinner köpa godis från Brunbergs fabriksbutik

HÄNDELSEKALENDERN våren - hösten 2018

Onsdag 25.4	Helsingfors, riksdagshuset, nationalmuseet, rundtur. (se vidstående)
Torsdag 3.5	Styrelsemöte kl. 10.30 på Humana
Mån-ons 7-9.5	Estland, svenskbygden. (se vidstående)
Onsdag 16.5	Månadsträff på Brankis kl. 13.00. Grupp 5
Fre-lörd 2-3.8	Tattoo i Fredrikshamn
Fredag 5.10	Jane Eyre, Åbo Svenska Teater kl. 14.00

Styrelsens sammansättning och funktionärer 2018

Styrelsen

Ordförande	Mikael Reuter 040 552 49 78 mikael@undala.fi
Vice ordförande	Kristina von Weissenberg 040 455 0655 kristinavw@parnet.fi
Sekreterare	Vivan Norring-Nyström 0500 837 438 ia@norrskata.com
Skattmästare	Bror Berg 040 560 1938 laban1234@gmail.com
Övriga ledamöter	Gunnel Jansson 040 5957203/ jansson.gunnel@parnet.fi
	Stig Kavander 0400 222 187 swkavander@gmail.com
	Kurt Lindroos 0500 59 40 45 kurt.lindroos475@hotmail.fi
	Kari Penttinen 050 511 9777 kari@esnet.fi
	Maria Simberg-Sörensen 040 825 50 39 maria.ss@parnet.fi

Funktionärer:

Medlemssekreterare	Kurt Lindroos (se ovan)
Mediekontakt	Gunnel Jansson (se ovan)
Foto/klippbok	Stig Kavander (se ovan)
Teknikansvarig	Kari Penttinen (se ovan)
Resegruppen	Asta Lindholm 040 575 31 20 / lindastae@gmail.com Rauni Schleutker 040 520 43 98 / rauni.schleutker@elisanet.fi Aino Mattsson 040 844 06 98 / aino.mattsson42@gmail.com Gunnel Jansson 040 595 72 03 / jansson.gunnel@parnet.fi

Parentesens redaktion	Maria Simberg-Sörensen Kristina von Weissenberg
Parentesens ombrytning	Beni von Weissenberg

Webbansvarig	Carl-Gustav Nygårdas carlgustav.nygardas@gmail.com
Webbredaktör	Lilly Hollstén, lillybirgi@gmail.com 02-4585503
IT-stödperson:	Pentti Nyström, 050 566 70 35, pena@norrskata.com

Medlem av SPF:s arbetsutskott:	Kristina von Weissenberg (se ovan)
Medlem av SPF:s resekommitté	Asta Lindholm (se ovan)

Föreningens webbadress	www.pargas.spfpension.fi
------------------------	--------------------------

Nya medlemmar kan anmäla sig direkt till medlemssekreteraren
Kurt Lindroos 0500 59 40 45 kurt.lindroos475@hotmail.fi eller till föreningens sekreterare
Vivan Norring-Nyström, 0500 837 438 ia@norrskata.com

Hobbygrupper 2018

Måndagar kl. 13.00 bridge i Seniorboendet på Vapparvägen.

Fredagar kl. 10.45–11.45 boule (boccia) i Kombilas utrymmen (f.d. tandvårdscentralen), Elmgrensvägen 11. Nya medlemmar är välkomna!

Fredagar kl. 14.00 vattengympa i Folkhälsans hus.

IT, konst, musik och trädgård enligt separata kallelser från gruppledarna

Kontaktpersoner 2018

Boccia/Boule	Estrid Enlund	050 346 35 70,	essi.enlund@outlook.com
Bowling	Seppo Rajamäki	0400 46 91 92,	seppo.rajamaki@gmail.com
Bridge	Jan-Erik Bergquist	044 039 28 82,	janerik.bergquist@parnet.fi
Fotogrupp	Lorenz Michael	0400 233 143,	losse.michael@gmail.com
Da Capo	Rabbe von Weymarn	0400 11 21 93,	rabbe.weymarn@gmail.com
Encore	Maria Simberg-Sörensen	040 825 50 39,	maria.ss@parnet.fi
Konst	Marianne Saanila	040 722 62 26,	marianne.saanila@parnet.fi
Stavgång	Rainer Wahtera	040 091 2269,	rainer.wahtera@gmail.com
Trädgård	Pirkko Lehtonen	040 562 14 90,	pr.lehtonen@gmail.com
Vattengympa	Kari Penttinen	050 511 9777,	kari@esnet.fi
IT-grupperna	Pentti Nyström	050 566 7035,	pena@norrskata.com
Litterära salongen	Stina Engblom-Colliander	0400 715388,	stina202@parnet.fi
Släktforskarna	Gustav Sundström	050 5051522,	sundstroms@parnet.fi

Programgrupperna och gruppledarna för PSP:s månadsträffar

1. Beni von Weissenberg	040 545 14 35	benivw@parnet.fi
2. Mårten Malmlund	0400 71 03 12	marten.malmlund@gmail.com
3. Gunnel Jansson	040 595 72 03	jansson.gunnel@parnet.fi
4. Rainer Wahtera	0400 91 22 69	rainer.wahtera@gmail.com
5. Rose-Marie Lindroos	050 562 54 10	rose.marie48@hotmail.fi
Kurt Lindroos	0500 59 40 45	kurt.lindroos475@hotmail.fi
6. Stina Engblom Colliander	0400 71 53 88	stina202@parnet.fi
7. Riitta Seppä	044 373 12 38	seppa.arto@gmail.com
8. Agneta Hermansson	040 5413120	ahermans@abo.fi
9. Jörgen Hollstén	0400 46 36 64	jorgen.hollsten@parnet.fi
10. Siv Nygårdas	040 574 24 31	siv.nygardas@gmail.com
Aino Mattsson	040 844 06 98	aino.mattsson42@gmail.com

Släktforskargruppen träffas i allmänhet udda veckor i Seniorum tisdagar kl. 13.00

Fotogrupperna träffas i allmänhet den första och tredje tisdagen i månaden på Seniorum kl 17.

OBS! Aktuellt material till Parentesen, t.ex. ändringar i gruppsammansättning eller kontaktpersoner, måste vara redaktionen tillhanda **senast en vecka före månadsträffen** för att hinna med. Även annat material i form av hågkomster, bilder eller teckningar tas gärna emot av redaktionen med samma förbehåll.

Exemplar av Parentesen kan avhämtas på Booklet, Strandvägen 16 A

TERAPIHÖRNET TERAPIAKULMA

*Hälsa och livskraft ur naturen!
Terveyttä ja elinvoimaa luonnosta!*



Naturliga produkter och tjänster
som stöder helhetshälsa!
Adress: Strandvägen 10,
21600 Pargas "Normas hus"
Förfrågningar: info@terapihornet.fi

Irena Nylund - fysioterapi, akupunktur 040 5029530

Jessica Bergman - massage, ansiktsvård, fotvård m.m. 040 832 2395

Alessandra Sarelin - hälsokost 0407072331

Jenny Bergman - shiatsu, ayurvedisk massage 040 7769558

Öppet: Vard. 9-17, lö 9-14

GARDENZ CENTER

Runebergsgatan 1 C Pargas
Runeberginkatu 1 C Parainen
☎ 02-458 3666

Blommor & Binderi
för alla tillfällen
Kukkia & Sidontaa
kaikkiin tilaisuuksiin



7,60 €

Kalk som återställer
ett surt vatten från
en grävd brunn.
Ren naturprodukt
från Nordkalk. För
brunnsfilter och
infiltrering.



Fågelholk
14,80 €

Rosor, bärbuskar, prydnadsbuskar och äppelträd
Kom och hämta den nya frökatalogen!.